

# Göteborgs kulturarv – landerier

Oktober 2021

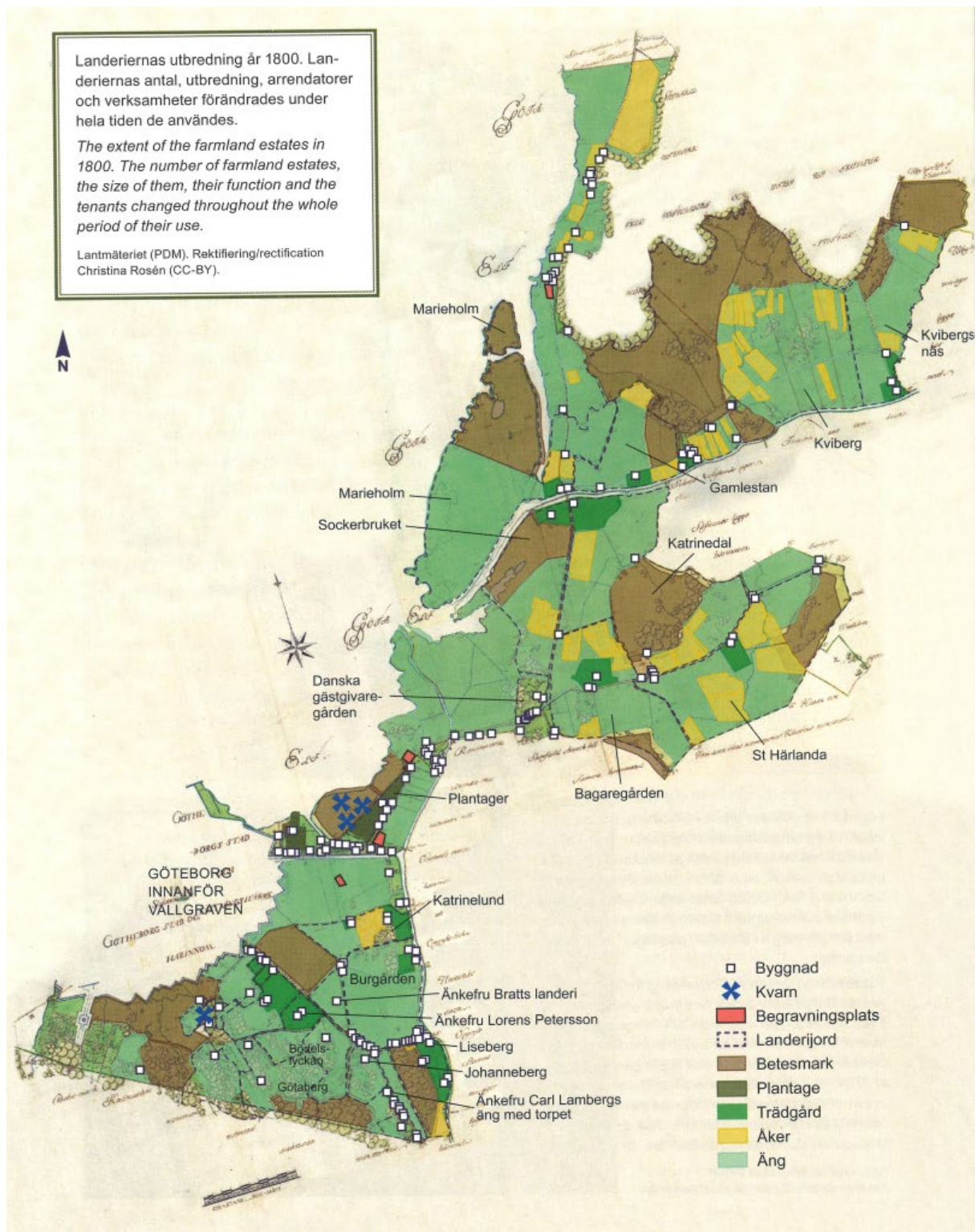
Text av: Sanja Peter

*Göteborgs landerier var arrenderade jordbruksfastigheter på stadens mark som har tillkommit ungefär parallellt med stadens etablering under 1600-talet. Landerimark var den donationsjord som Göteborg fick av Kronan vid grundandet för att bidra till stadens livsmedelsförsörjning genom grönsaks eller fruktodling och boskapshållning för färska mejerier. Begreppet landeri förekommer inte i Svenska Akademiens ordlista men kommer enligt ordboken från tyskans länderei – bruksjord. Landerier fanns i någon form bland annat i Borås och Uppsala.*

Att spåren efter landerierna fortfarande är synliga och lättillgängliga på många håll inom stadens ursprungliga marker är ett av Göteborgs speciella särdrag. Landerispåren visar på en inte alltför avlägsen tid då stadskärnan Inom Vallgraven och Nordstaden omgavs av odlings- och betesmarker. Bevarade spår efter landerierna är en del av riksintresset för kulturmiljövården "Göteborgs innerstad" (O 2:1-5). De flesta av landerilämningarna är också upptagna i Göteborgs bevarandeprogram "Kulturhistoriskt värdefull bebyggelse – ett program för bevarande". Stora Katrinelund är byggnadsminne skyddat enligt kulturmiljölagen.

## Landeriernas olika funktioner

Från början avsåg ordet landeri endast jordområdet men efterhand kom begreppet att förskjutas till att även innefatta bebyggelsen och då särskilt de större herrgårdslänkande byggnaderna som ibland uppfördes på landerimarken. Idag är det främst byggnaderna som förknippas med begreppet, men landerier var så mycket mer och har lämnat spår där de har funnits i trädgårdar, parker och ortnamn. Vissa tidiga industrier under 1700-talet etablerades på landerimark, såsom Sahlgrenska sockerbruket på Ånäs landeri i Gamlestaden. Lisebergs landeri hade också ett sockerbruk medan andra hade småskaligt tegelbruk, lantbruk och betesmarker, eller satsade på tobaksplantager, värdshus på exempelvis Redberg och Lorensberg. Även fattighusinrättningar och militära exercisplatser kunde förekomma på landeriernas arrendejord.



På bifogad karta får man liten orientering i de olika platsernas användning, ur [Arkeologernas magasin](#) Under jorden i Göteborg. Arkeologi för Västlänken 1. (CC-BY)

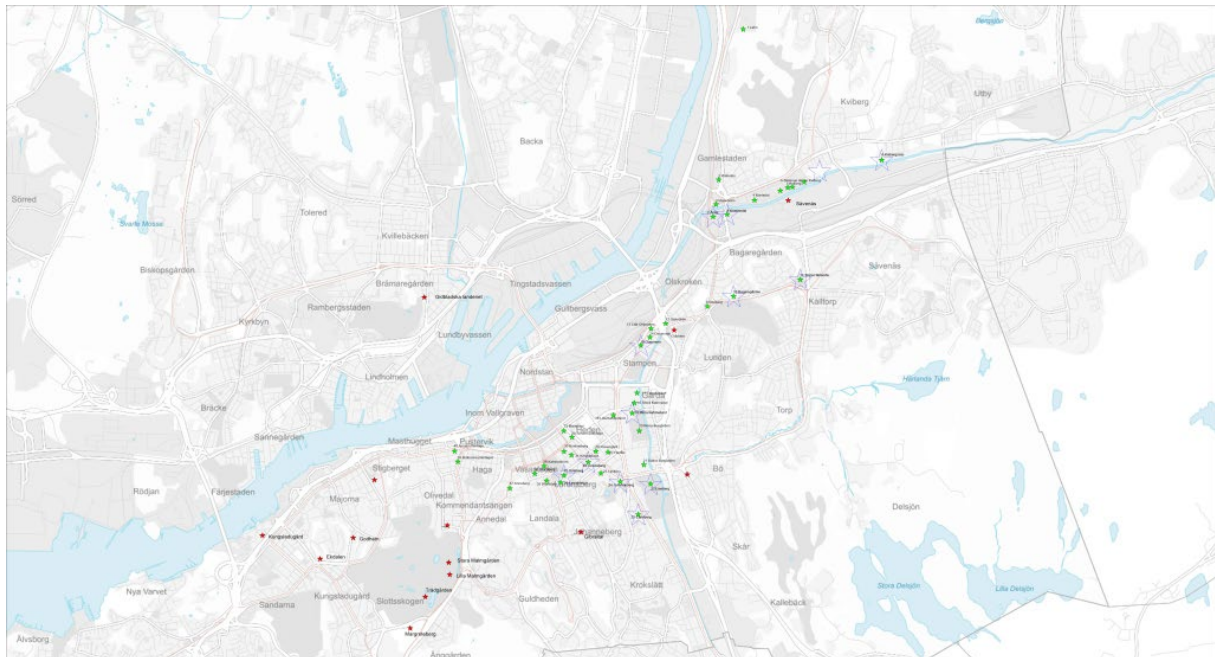
## Placering

De ursprungliga ägorna fanns runt själva fästningsstaden Göteborg men också runt området där stadens föregångare Nya Lödöse legat. Dessutom fanns marker i anslutning till utvidgade stadslägen mot syd. Landeriernas antal och utbredning ändrades under hela perioden som

systemet var i bruk, från stadens grundande 1621 fram till tiden omkring sekelskiftet 1900. Då löstes landerierna in och på markerna växte nya stadsdelar fram.

## Början på slutet för landerierna

1807 fattades ett beslut om att befästningarna kring Göteborg skulle rivas. Detta skapade förutsättningar för staden att utvidgas genom att markerna utanför befästningen planlades. Under andra halvan av 1800-talet löste staden successivt in landerierna och de gamla donationsjordarna planlades för stadens expansion. I vissa fall friköptes byggnaderna, men i andra fall löste staden även dessa. Under samma period köpte staden även upp andra egendomar som inte tillhörde donationsjorden exempelvis Gibraltar, Landala och stora och lilla Änggården. Egentligen var det inte tillåtet att sälja donationsjord, men efterhand som städerna expanderade blev det också vanligare att det lämnades dispenser för detta. Runt sekelskiftet 1900 revs många av landeribyggnaderna. Även Jubileumsutställningen 1923 fick påverkan på några av de större landerierna. Lyckan revs för att ge plats åt utställningen. På Johanneberg och Liseberg fick däremot huvudbyggnaderna stå kvar och kom att användas i utställningen.



På karta nummer två ser man "äkta" gröna och "falska" röda landerier och deras utbredning över staden. Så kallade falska landerier är egendomar som inte har varit en del av donationsjorden. Vid Stora Änggården i Botaniska finns en trädgård som pedagogiskt vill visa hur en landeriträdgård kunde se ut. Men Änggården var från början en kronogård underställd Älvsborgs slott, senare under 1700-talet friköptes gården. Flera av de större herrgårdsliknande anläggningarna kring Göteborg förs ibland fram som före detta landerier, till exempel Gibraltar, Olivedal, Gubbero, men är inte det i ordets rätta bemärkelse. Inom de med större blå stjärna markerade platserna finns än idag synliga spår av landerierna. (Göteborgs stadsmuseum arbetsmaterial till rapport CC-BY)

## Stadens kulturarv

Landerier är kulturhistoriskt värdefulla. De som finns kvar står ofta i kontrast till de moderna miljöerna runt om. De är historiska ankare och beståndsdelar i stadens DNA. De spår som idag finns kvar efter nästan 300 år av landerisystemet är något som särskiljer Göteborg från andra liknande städer, på samma sätt som landshövdingehus eller den ursprungliga befästa stadskärnan. Genom att stärka landerierna stärker man det speciella med Göteborg.

## Källor

Mer om de enskilda landerierna kan du läsa i rapporten från 2018 *Göteborg förstärkt – Landerierna*. Rapporten är framtagen som ett kulturmiljöunderlag inför den kommande tågtunneln Västlänken som bland annat påverkar landerierna Johanneberg och Liseberg. Hela rapporten kan du läsa

här: [https://samlingar.goteborgsstadsmuseum.se/carlotta/web/image/blob/1335950/Kulturmilj%C3%B6rapport%202018\\_01.pdf](https://samlingar.goteborgsstadsmuseum.se/carlotta/web/image/blob/1335950/Kulturmilj%C3%B6rapport%202018_01.pdf)

Med en sammanfattning här: <https://goteborgsstadsmuseum.se/kulturmiljo/artiklar/landerier-i-goteborg/>

Arkeologerna har i samband med Västlänken grävt i bland annat Johanneberg och fått fram rester av landeriernas olika utvecklingsfaser: <https://arkeologerna.com/bloggar/arkeologi-i-goteborg/under-jorden-i-goteborg-1/>

Övriga: <https://goteborgshistoria.com/category/landerier/>; <http://lejsta.se/olger/utst/land.htm>