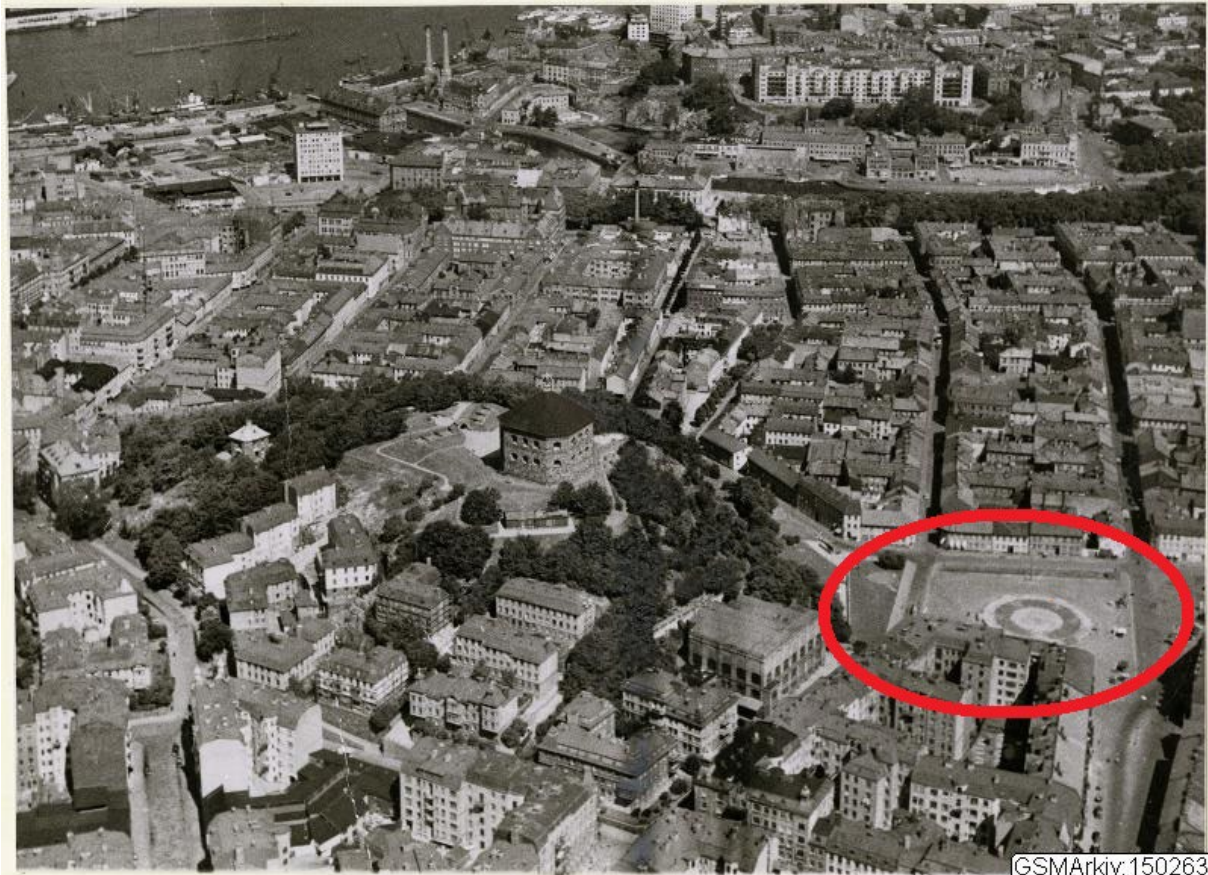


# Skanstorget – platsens betydelse för stadens minnen

April 2022

Sanja Peter, antikvarie på Göteborgs stadsmuseum.

Artikeln finns i publikationen *Våra drömmars Skanstorget 2020*. Detta är en adapterad version.´



1949 Flygfoto över Haga och delar av Otterhällan och Kommendantsängen.

*Dagens Skanstorget har i sig inga utmärkande drag utom att det ligger nedanför fornlämningen och det statliga byggnadsminnet Skansen Kronan, men det är en kulturhistorisk plats full av historiska lager och ett kulturhistoriskt epicentrum för Göteborg. Skanstorget har en lång och rik historia: försvarsanläggning, trädgårdar och ängar, salutorg och centrum för den tidiga arbetarrörelsen.*

*Skanstorget är sedan 2018 hotat som en öppen, tillgänglig plats. Genom stadens planering, politiska och marknadsstyrda krafter finns ambitionen att bebygga torgytan med bostäder. Skanstorget skulle därmed upphöra som plats.*

Torget som en visuell arena för historien – kritik mot bebyggande

*I gamla tider bestod kulturen ej i att öfvervinna och upphäfva naturen utan i att klokt och smidigt utnyttja dess möjligheter och fördelar. <sup>1</sup>*

Orden är över hundra år gamla och syftar indirekt på staden Göteborgs alltför snabba utveckling. Rösten var *Föreningens för Göteborgs förskönande* och utgivningsåret 1913. Stadsplanering var

ett ”hett” ämne, eftersom stadens befolkning redan under 1800-talet hade tiodubblats och staden fortsatte växa i accelererande fart. I diskussionen om på vilket sätt staden borde växa var referenserna till naturen och historien många.

Det kantigt bebyggda Skanstorget kallades en *förfelad möjlighet*: ”De upplinjerade husblocken stänga in dem [bergen] som vore de att skämmas för i stället för att muntert klättra upp för deras sidor mod sol och ljus”. Man menade att staden lät höghus växa intill viktiga minnesmärken såsom Skansen Kronan vid Risåsberget eller Lilla Otterhällan inom Vallgraven.

En mer pittoresk hållning efterfrågades och större lekfullhet. Risåshöjden, då bebyggd med bostadshus utmed Risåsgatan, borde enligt ett av föreningens språkrör, Axel Romdahl, ha varit fri från bebyggelse. Mitt emot (Nilssonsberg) hade man i stället kunnat ha en ”å terrasser bebyggd bergssluttning”.

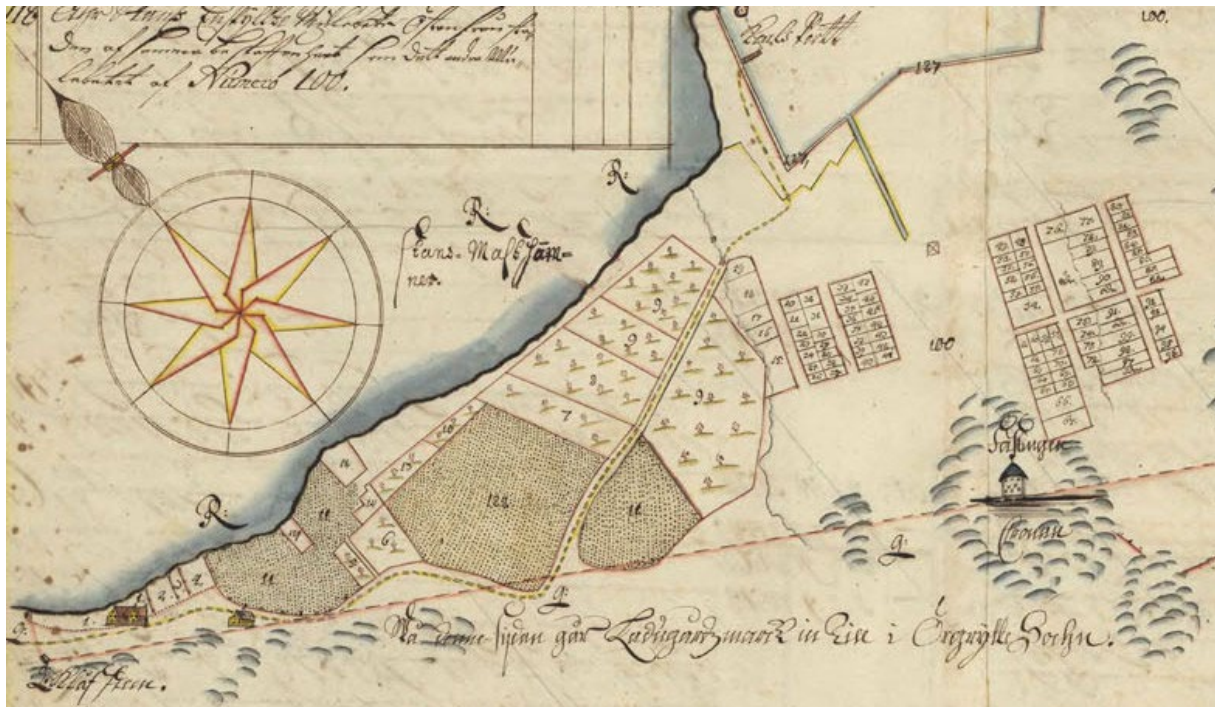
Året innan, 1912 tilldelades medel ur Charles Felix Lindbergs fond för Skanstorgets förskönande. Då utrustades bergets sida mot torget med bland annat en mur, en platå och planteringar. Åtgärderna bedömdes som ”ett lyckligt framhävande af ett ärevärdigt minnesmärke och ett vackert naturparti, en ny lunga i en af sina kvafvaste och trångaste stadsdelar”. Tidigare års misstag skulle korrigeras.

## Skanstorget har många historier

Skansberget med omgivningarna har en del av sin historiska identitet i 1600-talets militära närvaro. Till att börja med var där ängs- och betesmark, senare handelsträdgårdar. Ängen fick 1889 ge plats åt Skanstorget och blev en central plats för 1900-talets folkrörelser och arbetarhistoria. På Skanstorget hölls möten, här bildades Folkets hus och Haga- och Olivedalsbor handlade här sina grönsaker och fisk.

Haga blev officiellt Göteborgs förstad 1648. På Risåsen uppfördes Skansen Kronan som ritades av Erik Dahlberg 1687 och ersatte den så kallade Juteskrämman, som var den första, mer primitiva befästningen i försvaret mot danskarna och som antyds på kartor från 1620- och 30-talen. I planerna för det tidigaste Göteborg fanns fyra bergsskansar, men enbart två uppfördes.<sup>2</sup>

Angående namnet på berget under skansen har Rijsås och Rysåhsen använts på äldre kartor, och senare även Ryssås eller dagens Risås.



1696 del av karta – Tillsammans med fästningsmurarna runt innerstaden var skanserna Kronan och Lejonet en del av Sveriges modernaste försvarssystem.

## Trädgårdsodling innan torgets tillkomst

Magistraten upplät 1739 ett område öster om Skansen Kronan till furiren Johan Staaf, som började odla tobak där. Men han satte upp staket och dämde upp bäcken mellan Risåsen och Spekeberget. Magistraten skickade ut varningar. Marken togs över av segelsömmare Martinsson och användes till bete. Därefter togs den över av Jacob Bygren som var trädgårdsmästare. I fortsättningen präglar trädgårdsodling området i synnerhet efter att Bygren anlade en vacker park kring sitt hus och utefter Husargatan, mot stadsgränsen, planterade en allé. Fastigheterna såldes 1848 till A. Setterberg, som redan 1852 överlät dem till trädgårdsmästare Åke Nilsson. Därefter bytte Spekeberget namn till Nilssons berg och Östra Haga kom att kallas Nilssons äng.

Ännu på 1880-talet fanns nedanför det som vi idag kallar Nilssons berg en större trädgård med en terrasserad mur, vilken upptog hela östra delen av det nuvarande torget. När Skanstorget ingick i stadsplanen, fick trädgården ge vika och torget blev kringbyggt av fem våningars hyreskaserner.

*Hela Skanstorget var en stor trädgård med olika frukter som där odlades och såldes. Vi skolbarn var inne och köpte bär, äpplen och päron. Var de stötta kunde man få mössan full för fem öre. Trädgårdsmästaren vars namn var Nilsson hade även kor som betade på ängen nedanför bostället där han bodde.*<sup>3</sup>

Nilssonska trädgården med sina fruktträd och blomster var vida kända. Även andra beskrivningar återger platsens trädgårds- och marknadsfunktion innan det blev ett torg. Av de två stora handelsträdgårdarna som låg närmast Sprängkullen fick en ge plats åt Skanstorget där Hagaborna sedan handlade frukt- och köksträdgårdsväxter.<sup>4</sup>





*Metodistförsamlingens kapell syns i högerkanten av bilden. Foto GSM Staffan Westerberg 1970-tal.*

## Bostadsbrist på grund av folkökning

Stadsbefolkningen ökade i och med industrialiseringen och på 1870-talet uppstod svår bostadsnöd. Under 1800-talet tiodubblades invånarantalet i Göteborg. I Haga och Annedal växte befolkningen till omkring 25 000 personer och Grönsakstorget och Kungstorget räckte inte till för allas behov av jordbruksprodukter.

Staden försökte lösa det bland annat genom att 1874 hyra Skansen Kronan där de bostadslösa kunde inkvarteras provisoriskt. Så småningom startade bostadsbyggandet i Haga och andra förstäder varefter den gamla skansen förblev outnyttjad tills staden 1904 där öppnade ett militärmuseum.

1890 fastställdes en stadsplan som tillät bebyggelse på Skansberget utmed Risåsgatan och Djupedalsgatan. Det fanns redan då protester mot byggena. De som ville värna Skansen Kronans suveränitet menade att man inte borde skymma monumentet med bebyggelse. Året 1891 inlöstes Kommendantsängen till staden från Kronan. 1896 uppläts den till byggnadstomter och på samma gång grävdes den gamla kyrkogården upp och kistorna flyttades till Sanna kyrkogård.

Livet och husen runt torget Stadsdelen Nya Haga, mellan Sprängkullsgatan och Skansgatan, skildes från Västra Haga genom kaponjären som utmynnade i Vallgraven. Nya Haga var ända in på 1870-talet glest bebyggt med mindre stugor, men ett och annat tvåvåningshus fanns också. Vid torgets norra sida, i kvarteret 20

Grenadjären uppfördes på 1860-talet tvåvånings trähus. Kvarteret 19 i väster heter Artilleristen

och i öster är kvarteret 21 Sappören. Kvarteret nr 7 på torgets södra sida heter Batteriet. På Risåsens sluttningar i söder och sydost tillkom så småningom nya hus. Även industrier såsom Konfektions-Aktiebolaget Karlson & Starcks. Öde ängar användes för diverse uppvisningar, av bland annat cirkus.

Husargatan var Hagas livligaste affärsgata med stora skyltfönster i bottenvåningarna. Antikhandeln har varit livlig vid denna gata bland möbelhandlare, skobutiker och andra.

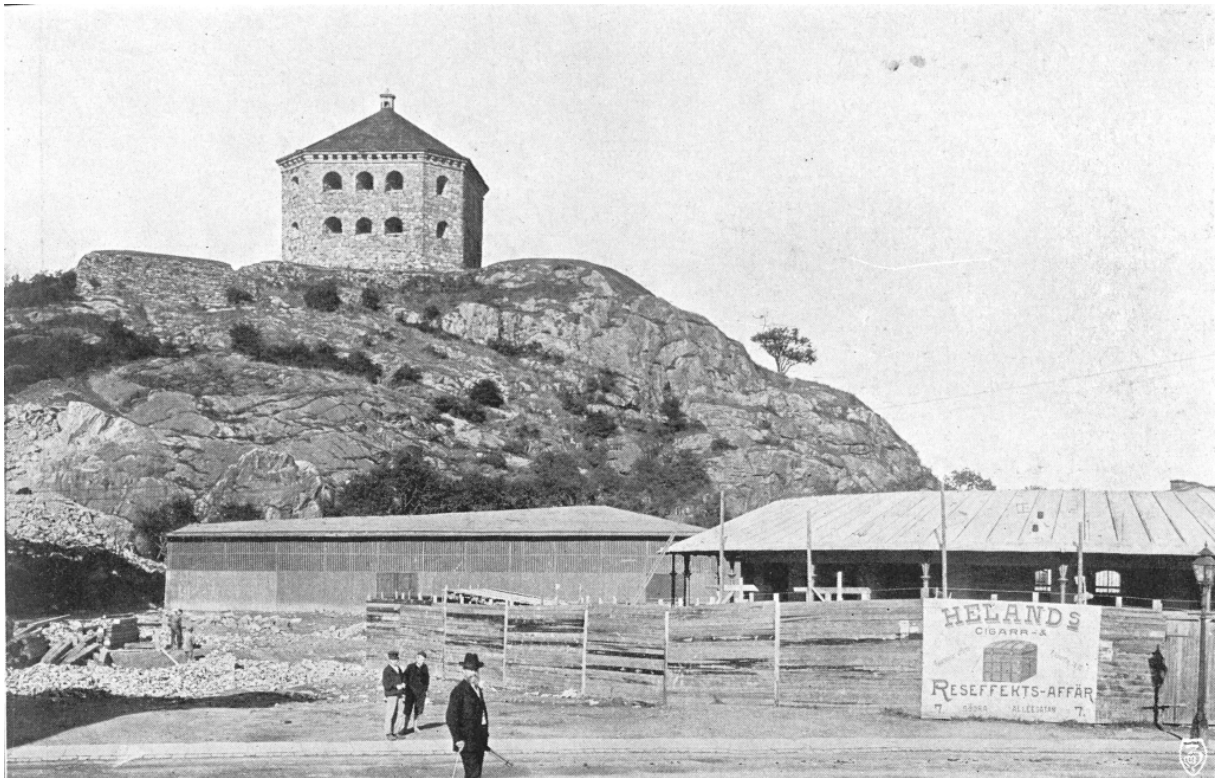
Vid torget bodde snickare, matroser, byggmästare och handlare. Maja Kjellin beskriver dessa i sin bok om Haga från 1971. Bergsgatan i Haga har länge dominerats av enkla trähus men på 1880-talet uppfördes en del större fastigheter, så kallade landshövdingehus med en bottenvåning av sten och två i trä.

## Saluhallen kallad Spottkoppen

När man tog fram en stadsplan och området kring "Nilssons Äng" började bebyggas behövdes ett salutorg. En byggnad ritades 1898 av stadsbyggmästaren Carl Fahlström som en cirkelrund hall med arkader, i folkmun kallad "spottkoppen". Den hade 23 butiker och 24 källare.<sup>6</sup> Någon gång före 1915 byggdes arkaderna in och Spottkoppen stod kvar på platsen till 1941. År 1900 uppmättes torget till 4525 kvadratmeter.

Skanstorgets saluhall var en i raden av saluhallar beslutade av stadsfullmäktige under 1880-talet.

Den äldsta var Masthuggstorgets basar. Sedan kom den vid Kungstorget. Alla tre är rivna sedan länge. Slakthus, torg och saluhallar förvaltades sedan 1936 av en gemensam styrelse: Torg- och slakthusstyrelsen. Försäljningsplatser på salutorgen uppläts mot särskild taxa. Sådana försäljningstorg var: Kungstorget, Grönsakstorget, Rosenlundsplatsen, Fisktorget, Stigbergstorget, Timmermansplatsen, Masthuggstorget, Skanstorget, Olskrokstorget, Kapellplatsen, Kvilletorget, Holländareplatsen, Rantorget och Lindholmstorget. Även Exercisheden användes för partihandel med frukt och grönsaker långt in på 1940-talet.



*Skanstorget vid saluhallens uppförande 1899, trävaruupplag mm, nedanför berget.*



*"Marknadsdag på Skanstorget" Saluhallen nedanför Skansberget. Marknadsstånd i söder. Skansberget/Risåsen är fortfarande ett ganska kallt berg – foto Olga Rinman 1915.*

## Arbetarnas Skanstorget

Arbetarekommunens första lokal var belägen på Mellangatan 9, i samma hus som ungarshemmet Labor. Mindre möten hölls i förhyrda lokaler, huvudsakligen Bergsgatan 24 intill Skanstorget. Så småningom byggdes rörelsens första verkliga Folkets hus i korsningen Skolgatan/Frigångsgatan.

Agitatorer som Hinke Berggren, Zeth Höglund och Ernst Wigforss talade på 30-talet inför stora åhörarskaror från saluhallens trappa, berättar Bengt A Öhnander. Vid Bagarstrejken 1907 användes trapporna till Saluhallens butiker som talarstol.<sup>7</sup> Det har även predikats på Skanstorget och de religiösa rörelserna stod inte i motsättning till arbetarrörelsen.

Första hyresgästmötet, kanske i hela Sverige, hölls 1899 i gamla Folkets Hus vid Skanstorget. Göteborgs hyresgästförening bildades där, fast den inte varade länge. Försök gjordes på olika håll i staden där arbetarrörelsen och kvinnoorganisationer var drivande. Här bildades också 1922 Hyresgästernas centralförsamling i Göteborg.<sup>8</sup>

Folkets Hus flyttades till Järntorget 1917. Samma år ägde brödupproret rum. Kriget hade varat i tre år och hungern härjade. Folk marscherade vid Risåsgatan och Övre Husargatan.

”Här samlade sossarna rekordpublik” var artikelrubriken i GT andra maj 1977. Skanstorget läge mitt i arbetarstadsdelarna gjorde att här ofta hördes politiska tal, välbesökta i synnerhet på första

maj. Finansministern Wigforss ska ha samlat rekordpublik. Under veckans olika dagar kunde man höra tal om politik eller andlighet. Särskilt omtyckt av talarna var den trappa på saluhallen som tillät en nordvästlig kvällssol.



Vid torget märktes omvärldens händelser genom möten och aktioner, bland annat Spanieninsamlingen under 1930-talet. Nykterhetsrörelsens, frälsningsarméns och arbetarrörelsens möten hölls på torget liksom också socialdemokratiska valmöten. Sven Andersson, sedermera utrikesminister, höll 1938 i ABF:s regi tal om frihet och rättvisa. Tage Erlander höll valtal under 1950-talet.

## Drömmar om ett finare torg?

Efter saluhallens rivning 1944 ansåg hyresgästföreningen att man borde skapa ett ”medborgarområde” på torget. Man tyckte inte att Järntorget, som de fackliga organisationerna planerade för, var en lämplig plats för ett medborgarhus. Medborgarhuset kunde byggas intill Skanstorget (GP 3/2 1944).

Efter rivningen av saluhallen, som beslutades av torg- och saluhallsstyrelsen, skulle man med medel ur Charles Felix Lindbergs fond för stadens förskönande skapa en ”öppen och vacker plats med skansens branta sluttning som bakgrund”. 1941 hoppades man på en staty över torghandlare i staden (GP 11/11 1941). Senare planerades en fontän kallad ”Arbetets brunn”. Först tänkte sig konstnären Bror Hjorth en stor bassäng med reliefer ur arbetarrörelsens historia. Planeringen drog ut på tiden och den planerade fontänen blev en staty över varvs- och hamnarbetare, sex meter hög, i bohusgranit. Men 1966 hamnade hela konststatsningen utanför Folkets hus vid Järntorget.

Det blev inte fyrtiotalets bredaxlade hamnarbetare utan en grupp järnbärare.

1983 önskades färre bilar och fler träd och drömmar väcktes åter om en ny rund byggnad på torget genom en intern idéävling på stadsbyggnadskontoret (GP 12/4 1983). Vid den här tiden fanns på torget en Esso bensinstation och en kioskbyggnad, men inga träd. Även 1990 fick stadsbyggnadskontoret i uppdrag att göra ett program för förnyelse och förbättringar kring skansen.

Skansbergets monumentalitet värnades redan under tidigt 1900-tal

Kommittén för Charles Felix Lindbergs donationsfond bildades 1912. Samma år tilldelades medel för upprustning av miljön vid Skanstorget nedanför Skansen Kronan på Risåsen. Genom utdelning ur den Lindbergiska fonden kunde ett större område i torgets nordvästra del, upp mot Skansen Kronan, rustas upp 1915. Det blev en gräsmatta närmast torget, därefter en lång och hög stenmur med utsvängt bröstvärn samt en trappa. Göteborgs-Tidningen skriver:

*Man finner då, att det förr så oländiga området mellan berget och den nuvarande stenbarriären förvandlats till en sakta sluttande, vacker gräsmatta, omgiven av breda sandgångar. På dessa och inom det nämnda bröstväret ha traktens småttningar en behaglig och väl fredad lekplats. Under de senaste vackra veckorna har det varit ett friskt leverne av barnen, som förut för sina lekar varit hänvisade till det farofyllda torget eller de trånga gatorna i Haga och Annedal.<sup>9</sup>*

För mer än hundra år sedan menade man att friläggandet av bergets alla sidor borde göras. Men den östra var den enda där den skanskrönta höjden kunde upplevas i sin fulla prakt. Det fanns förhoppningar att stadsdelen Haga i framtiden skulle regleras för att bevara ett ”traditionsmättat och vackert inslag i stadsbilden”.

Finna inspiration i platsens historia, händelser och berättelser, de som sitter i väggarna och i marken

Skanstorget, vid foten av Skansen Kronan, har fortfarande en kulturhistorisk uppgift: dess gestaltning ska behålla fönstret öppet mot historien. Som torg är det relativt ungt men som plats en av de äldsta i Göteborg.

Det har redan för hundra år sedan funnits idéer om ett grönt torg med hela Skansberget som ett fredat monument. På 1990-talet föreslog Byggnadsnämnden att det skulle skapas ”en attraktiv stadsdelspark”. Men ändå var Skanstorget länge mest en parkeringsplats. Charmen och de historiska kopplingarna bleknade bort.

Haga med sina stadsplaner från 1660 och 1866 är ett Riksintresse för kulturmiljö, men det ger inte några konkreta skyddsföreskrifter. Enskilda byggnader i Haga och Olivedal är byggnadsminnen och Skansen Kronan är ett statligt byggnadsminne, fornlämning och ett fornlämningsområde. Frågan om att byggnadsminnesförklara Skanstorget har väckts och fått avslag från Länsstyrelsen.

Skanstorget behöver en ny chans. Platsen förkroppsligar 400 år av Göteborgs historia och på få andra ställen i staden finns ett lika intressant material att bygga vidare på. Det är en plats där man kan berätta om hela stadens historia.

## Noter

<sup>1</sup> Axel Romdahl i *Vår Stad*. Föreningens för Göteborgs förskönande publikation 1913. Wald Zachrissons boktryckeri A-B, Göteborg 1913.

<sup>2</sup> Georg Sarauw /*Skansen Juteskrämman och Kronan på Ryssåsen i Göteborg*. / I Göteborgs och Bohusläns fornminnesförenings tidskrift. Göteborg 1921.

<sup>3</sup> Citat från Waldemar Abrahamsson, född på 1800-talet, enligt Gudrun Lönnroth: *Göteborgarnas Haga. En stadsdels historia*. Göteborg 2015, s. 131.

<sup>4</sup> C.R.A Fredberg, *Det gamla Göteborg* 1920, s. 601.

<sup>5</sup> ”Vi minnas den gott, den lilla byggnaden, vilken skymtade mellan trädens stammar”, skriver Fredberg. Den byggnaden kan ha varit själva kolerasjukhuset.

<sup>6</sup> Öhnander, Bengt, ”Spottkoppen” på Skanstorget. – GP 1.8.91. – Saluhallen på torget.

<sup>7</sup> <https://www.gp.se/ur-gp-s-arkiv-g%C3%B6teborg-ber%C3%A4ttar-1.588625>

<sup>8</sup> *Ett hem i folkhemmet*. Hyresgästernas förening i Göteborg, 1988.

<sup>9</sup> Göteborgs-Tidningen, 30 september 1915, ”En oasis mellan Haga och Annedal”, via Wikipedia.